

## ปัจจัยผลักดันเศรษฐกิจการเมืองชุมชนที่ส่งผลต่อการจัดสรรกำไรส่วนเกินเพื่อพัฒนาชุมชน ในจังหวัดสงขลา : กรณีศึกษากลุ่มเศรษฐกิจชุมชน

### Community Political Economic factors affecting the allocation of the Excess Profits for Community Development in Songkhla Province: Community Economic Group

หมัดฟาซี รุบามา<sup>1\*</sup>

Madpouzee Rubama<sup>1\*</sup>

<sup>1</sup> อาจารย์ประจำสาขาวิชาการปกครองท้องถิ่น คณะรัฐศาสตร์ มหาวิทยาลัยหาดใหญ่

<sup>1</sup> Department of Local Government, Faculty of Political Science, Hatyai University

\* Corresponding author, E-mail: mz\_rbm@hotmail.com

#### บทคัดย่อ

การวิจัยครั้งนี้มีวัตถุประสงค์เพื่อ 1) ตรวจสอบความกลมกลืนของปัจจัยผลักดันเศรษฐกิจการเมืองชุมชนที่ส่งผลต่อการจัดสรรกำไรส่วนเกินเพื่อพัฒนาชุมชนในจังหวัดสงขลา กับข้อมูลเชิงประจักษ์ 2) เพื่อศึกษาอิทธิพลการจัดสรรกำไรส่วนเกินของกลุ่มเศรษฐกิจการเมืองชุมชนเพื่อการพัฒนาชุมชน ที่มาจากปัจจัยผลักดันเศรษฐกิจการเมืองชุมชนที่ส่งผ่านกิจกรรมในกระบวนการกลุ่ม โดยกำหนดกลุ่มตัวอย่างทั้งสิ้นจำนวน 232 คน โดยวิธีการสุ่มแบบกำหนดสัดส่วนอย่างง่าย รวบรวมข้อมูลโดยใช้แบบสอบถาม วิเคราะห์ข้อมูลโดยใช้โปรแกรม SPSS FOR WINDOW และใช้เทคนิคการวิเคราะห์โมเดลสมการเชิงเส้น ด้วยเทคนิคการวิเคราะห์โมเดล โดยใช้โปรแกรม LISREL

ผลการวิจัย พบว่า โมเดลที่สร้างขึ้นหลังปรับโมเดลมีความสอดคล้องกลมกลืนกับข้อมูลเชิงประจักษ์ คือ  $\chi^2$  (df = 40) = 145.01, p-value = 0.00,  $\chi^2/df$  = 3.62, RMSEA = 0.10, GFI = 0.91, CFI = 0.96, NFI = 0.95 และ SRMR = 0.09 และเมื่อพิจารณาปัจจัยที่ส่งผลต่อการพัฒนาเศรษฐกิจการเมืองชุมชนเพื่อการพัฒนาชุมชน พบว่า ตัวแปรการจัดสรรกำไรส่วนเกินเพื่อประโยชน์แก่ชุมชน มีสัดส่วนของความแปรปรวนที่อธิบายได้ประมาณร้อยละ 45 โดยได้รับอิทธิพลรวมสูงสุดจากตัวแปรปัจจัยผลักดันเศรษฐกิจการเมืองชุมชน (TE = 0.54) ที่มีอิทธิพลทั้งทางตรงและทางอ้อมเท่ากับ (DE = 0.66, IE = -0.12 ตามลำดับ) รองลงมาคือ ตัวแปรกิจกรรมในกระบวนการของกลุ่มเศรษฐกิจการเมืองชุมชนที่ได้รับอิทธิพลรวมทางตรงทางลบ (TE = -0.18) แต่อย่างไรก็ตามตัวแปรกิจกรรมในกระบวนการกลุ่มยังได้รับอิทธิพลทางตรงจากปัจจัยผลักดันเศรษฐกิจการเมืองชุมชนโดยมีอิทธิพลรวม (TE = 0.70)

**คำสำคัญ:** เศรษฐกิจการเมือง, การจัดสรรกำไรส่วนเกิน, ชุมชน

#### Abstract

This research aims to 1) Ensure the Harmonization of the Factors driving the Economic and Political Community that affect the allocation of the Excess Profits to Community Development in the Songkhla Province with empirical data, 2) to Influence the allocation of the Excess Profits of Economic, Political and Community groups for



Community Development. The driving factor of Economic activity in the Political Community which passes through the process. The totals of 232 samples were randomly assigned to one ratio. Data collected by questionnaire Data were analyzed using SPSS FOR WINDOW and technical analysis models, linear model analysis techniques. Using LISREL.

This research had shown through the empirical analysis that  $\chi^2$  (df = 40) = 145.01, p-value = 0.00,  $\chi^2/df$  = 3.62, RMSEA = 0.10, GFI = 0.91, CFI = 0.96, NFI = 0.95 and SRMR = 0.09 and when considering the factors which had an impact to the development of political economic in the community, the researchers discovered that the variables of contribution margin has 45 % of proportion of variance explained which is significantly affected directly and indirectly from variable of factors pushing on community's political economic (TE=0.54) (DE=0.66, IE = -0.12) Following by the variable of activities of procedure of community's political economic groups have lesser influence (TE = -0.18) However, the variable of activities of procedure of community's political economic groups directly in influential from factors of pushing on community's economic (TE = 0.70)

**Keywords:** political economy, excess profit, community

## บทนำ

เศรษฐกิจการเมืองชุมชนเป็นแนวคิดที่มุ่งแปรรูปผลผลิตตามธรรมชาติ หรือสร้างผลิตภัณฑ์หรือผลิตผลโดยครอบครัวในชุมชน โดยองค์กรชุมชน และเครือข่ายองค์กรชุมชน เพื่อการบริโภคและสร้างรายได้ให้แก่ชุมชน ด้วยการประยุกต์กระบวนการและระบบวิธีการผลิตให้สามารถทำได้ง่าย ผลผลิตมีคุณภาพดีขึ้นและให้ต้นทุนต่อหน่วยต่ำลง (ทศพร ศิริสัมพันธ์, 2556) โดยมีหลักการคิดที่สำคัญ คือ สร้างความหลากหลายของผลผลิตและผลิตภัณฑ์ในชุมชน เพื่อการบริโภคแบบพึ่งพาตนเอง ลดรายจ่ายให้ครอบครัว สร้างเสริมสุขภาพอนามัยที่ดีให้ตนเอง และมีคุณธรรมรับผิดชอบต่อสมาชิกคนอื่น ๆ ที่อยู่ร่วมในชุมชน ไม่เห็นแก่ประโยชน์ด้านกำไรสูงสุดและเอาเปรียบผู้บริโภค

เศรษฐกิจการเมืองชุมชนจะเป็นปัจจัยสำคัญในการพัฒนาเศรษฐกิจชุมชนที่เลี้ยงตนเองได้พึ่งตนเองได้ ซึ่งมีได้หมายถึงการพึ่งตนเองด้วยเศรษฐกิจเพียงด้านเดียว แต่หมายถึงการพัฒนาโดยรวม ซึ่งรวมถึงการพัฒนาสาธารณสุขประโยชน์ หรือโครงสร้างพื้นฐานของชุมชน (มงคล ด่านธานี, 2541) โดยไม่เป็นการให้กับรัฐ หรือต้องพึ่งพาภายนอก และจะเป็นการเพิ่มศักยภาพของระบบเศรษฐกิจระดับชุมชนในการพัฒนาความร่วมมือกับระบบเศรษฐกิจภาพรวม เพราะการที่ชุมชนไม่ต้องพึ่งพาเศรษฐกิจภายนอก ย่อมหมายถึงโอกาสในการพัฒนาความสัมพันธ์ที่เท่าเทียมกันจะเป็นไปได้มากขึ้น อันเป็นหลักการที่นำไปสู่ “การเป็นฐานรากทางเศรษฐกิจที่มั่นคงและยั่งยืนของระบบเศรษฐกิจระดับประเทศอย่างแท้จริง สอดรับกับแผนพัฒนาเศรษฐกิจและสังคมแห่งชาติฉบับที่ 10 และ 11 (สำนักงานคณะกรรมการพัฒนาเศรษฐกิจและสังคมแห่งชาติ, 2558) ที่มีจุดมุ่งหมายในการแก้ปัญหาความยากจนและยกระดับคุณภาพชีวิตของคนส่วนใหญ่ของประเทศ เพื่อให้เกิดการพัฒนาที่ยั่งยืนและความอยู่ดีมีสุขของคนไทย เน้นการสร้างเสริมความเข้มแข็งของชุมชนและสังคมให้เป็นรากฐานการพัฒนา ด้วยการบูรณาการกระบวนการผลิตบนฐานศักยภาพ และความเข้มแข็งของชุมชนอย่างสมดุล เน้นการผลิตเพื่อการบริโภคอย่างพอเพียงภายในชุมชน รวมทั้งพัฒนาระบบ



การบ่มเพาะเศรษฐกิจชุมชน ด้วยการพัฒนาความรู้ด้านการจัดการ การตลาด องค์กรความรู้เกี่ยวกับการผลิตสินค้าที่มีเอกลักษณ์เฉพาะถิ่น และการพัฒนาทักษะในการประกอบอาชีพของกลุ่มต่างๆ ให้สอดคล้องกับศักยภาพและความหลากหลายของชุมชนด้วยทุนทางสังคมของชุมชน สอดคล้องกับพระราชบัญญัติส่งเสริมวิสาหกิจชุมชน พ.ศ.2548 ได้ประกาศในราชกิจจานุเบกษา เมื่อวันที่ 18 มกราคม 2548 โดยบังคับใช้ตั้งแต่วันที่ 19 มกราคม 2548 เป็นต้นมา โดยเจตนารมณ์ ของ พ.ร.บ. ฉบับนี้เพื่อให้มีการส่งเสริมความรู้และภูมิปัญญาท้องถิ่น การสร้างรายได้ การช่วยเหลือซึ่งกันและกัน การพัฒนาความสามารถในการจัดการ และการพัฒนารูปแบบของเศรษฐกิจการเมืองชุมชน มีผลให้ชุมชนพึ่งพาตนเองได้และพัฒนาระบบให้มีความเข้มแข็งพร้อมสำหรับการแข่งขันทางการค้าในอนาคตไม่ว่าในระดับใด รวมถึงการพัฒนาเศรษฐกิจการเมืองชุมชนไปสู่การเป็นผู้ประกอบกิจการในระดับที่สูงขึ้นต่อไป

อย่างไรก็ตาม กระแสการเปลี่ยนแปลงสภาพแวดล้อมทั้งภายนอกและภายในกิจการ ส่งผลให้การพัฒนาเศรษฐกิจการเมืองชุมชนเพื่อการพัฒนาชุมชนมีความยุ่งยากและสลับซับซ้อนมากขึ้น รัฐบาลจึงควรมีบทบาทสำคัญในการให้การช่วยเหลือและส่งเสริมแก่ชุมชน ในด้านต่างๆ เพื่อรองรับการเปลี่ยนแปลงและปรับตัวให้พร้อมต่อการรับมือการเปิดการค้าเสรีของประชาคมเศรษฐกิจอาเซียน เพื่อปกป้องผลประโยชน์ทางเศรษฐกิจของตนเองให้สามารถดำรงสถานะอยู่ได้

ปัจจุบันจากการศึกษาที่ผู้วิจัยได้ศึกษาเบื้องต้นพบว่า เศรษฐกิจในชุมชนมีทั้งที่ประสบความสำเร็จและไม่ประสบความสำเร็จส่งผลให้เศรษฐกิจในชุมชนนั้นไม่สามารถดำรงอยู่ได้อย่างยั่งยืน ดังที่ อรุณ หนูผุด, 2554 ได้ศึกษาเศรษฐกิจชุมชนในจังหวัดสงขลา พบว่า สามารถแบ่งออกเป็น 3 ระดับ คือ ระดับดี ระดับปานกลาง และระดับที่ควรปรับปรุง สอดรับกับผลการประเมินศักยภาพเศรษฐกิจชุมชนของกรมส่งเสริมและพัฒนาวิสาหกิจชุมชนที่มี 3 ระดับเช่นกัน (ระบบสารสนเทศวิสาหกิจชุมชน, 2558) ซึ่งขึ้นอยู่กับปัจจัยในด้านต่างๆ ที่ก่อให้เกิดปัญหาของการพัฒนาเศรษฐกิจการเมืองของชุมชนไม่ประสบความสำเร็จ อย่างเช่น ด้านการพัฒนา กลุ่ม การพัฒนาสมาชิกในกลุ่ม ด้านกระบวนการการผลิต การขาย การบริโภค รวมถึงความรู้สึกลึกลงไปที่ต่อชุมชนของสมาชิกในการช่วยกันพัฒนาชุมชน ทำให้กลุ่มเศรษฐกิจภายในชุมชนยังขาดความพร้อมในการพัฒนาศักยภาพในด้านต่างๆ ให้สามารถพึ่งพาตนเองได้อย่างมีประสิทธิภาพ กอปรกับเมื่อมีการเปิดการค้าเสรีขึ้น กลุ่มเศรษฐกิจการเมืองชุมชนก็มีความจำเป็นที่จะต้องปรับตัวเพื่อให้พร้อมต่อการเปลี่ยนแปลงเพื่อรองรับการขยายตัวตลาดเศรษฐกิจชุมชนที่ใหญ่ขึ้น

จังหวัดสงขลา เป็นกลุ่มจังหวัดชายแดนภาคใต้ ที่มีพื้นที่ติดกับประเทศเพื่อนบ้านอย่างมาเลเซีย ที่มีการติดต่อซื้อขาย แลกเปลี่ยนสินค้าที่เป็นของแต่ละชุมชนกันมาเป็นระยะเวลาอันยาวนาน และมีกลุ่มเศรษฐกิจชุมชนอยู่เป็นจำนวนมากกว่า 1,635 ราย ซึ่งมีจำนวนสมาชิกในกลุ่มเศรษฐกิจชุมชนอยู่มากกว่า 20,000 คน (สำนักงานเลขาธิการคณะกรรมการส่งเสริมวิสาหกิจชุมชน, 2557)

ดังนั้นการสร้างเศรษฐกิจการเมืองของชุมชนท้องถิ่นให้ประสบความสำเร็จนั้น จะต้องคำนึงถึงองค์ประกอบหลักที่สำคัญ ดังนี้ 1) ปัจจัยผลักดันเศรษฐกิจการเมืองชุมชน ได้แก่ การพัฒนาทรัพยากรมนุษย์ การพัฒนาพื้นฐานทางกายภาพ การพัฒนาพื้นฐานทางเศรษฐกิจ และการพัฒนากลุ่มหรือองค์กรชุมชน 2) กระบวนการดำเนินกิจกรรมของกลุ่มเศรษฐกิจการเมืองชุมชน ได้แก่ ด้านการผลิต ด้านการบริโภค ด้านการขาย และด้านการแปรรูป และ 3) การจัดสรรกำไรส่วนเกินเพื่อพัฒนาชุมชน ได้แก่ การให้การอนุเคราะห์แก่ชุมชน การให้ทุนการศึกษา การสร้างสาธารณูปโภค และการอนุรักษ์ทรัพยากรธรรมชาติ (โดยดัดแปลงจากแนวคิดของ มงคล ด่านธานินทร์, 2541)

จากปัญหาและแนวทางสร้างกลุ่มเศรษฐกิจการเมืองชุมชนท้องถิ่นให้มีส่วนร่วมในการพัฒนา



เศรษฐกิจชุมชนเพื่อพัฒนาชุมชน ดังกล่าวข้างต้น ผู้วิจัยจึงสนใจศึกษาตัวแบบสมการโครงสร้างปัจจัยที่ส่งผลต่อการพัฒนาเศรษฐกิจการเมืองชุมชนเพื่อการพัฒนาชุมชนในจังหวัดสงขลา ทั้งนี้เพื่อสร้างตัวแบบสมการโครงสร้างปัจจัยที่ส่งผลต่อการพัฒนาเศรษฐกิจการเมืองชุมชนเพื่อการพัฒนาชุมชนสำหรับการพัฒนาเศรษฐกิจการเมืองชุมชนให้มีความสำเร็จและมีความยั่งยืนต่อไป

### วัตถุประสงค์ของการวิจัย

- 1) เพื่อตรวจสอบความกลมกลืนของปัจจัยผลักดันเศรษฐกิจการเมืองชุมชนที่ส่งผลต่อการจัดสรรกำไรส่วนเกินเพื่อพัฒนาชุมชนในจังหวัดสงขลา กับข้อมูลเชิงประจักษ์
- 2) เพื่อศึกษาอิทธิพลการจัดสรรกำไรส่วนเกินของกลุ่มเศรษฐกิจการเมืองชุมชนเพื่อการพัฒนาชุมชน ที่มาจากปัจจัยผลักดันเศรษฐกิจการเมืองชุมชนที่ส่งผ่านกิจกรรมในกระบวนการกลุ่ม

### แนวคิด ทฤษฎี กรอบแนวคิด

โดยทั่วไปแล้วแนวคิดเศรษฐกิจการเมืองชุมชนนี้มีที่มาจากสำคัญอยู่อย่างน้อย สองแนวคิด ได้แก่แนวคิดของมหาตมะคานธี ที่สนับสนุนให้เกิดเศรษฐกิจการเมืองชุมชนในหมู่บ้าน โดยเน้นการผลิตเพื่อทดแทนการนำเข้าหรือทดแทนการซื้อจากตลาด เน้นการลดรายจ่ายในครัวเรือน ให้เหลือน้อยลงซึ่งเท่ากับเป็นการเพิ่มรายได้ที่มองไม่เห็นให้กับครัวเรือนนั่นเอง นอกจากนี้ยังมุ่งเน้น ให้ชุมชนมีการพึ่งพาตนเอง ให้รู้จักทำกินและทำขึ้นมาใช้เอง และอีกแนวคิดหนึ่งมาจากรัสเซีย ซึ่งเป็นขบวนการพัฒนาความร่วมมือของประชาชนในระดับชุมชนจนกลายมาเป็นพรรคการเมืองในที่สุด โดยใช้ชื่อว่า พรรคสังคมนิยมปฏิวัติ (Social Revolutionary) ในแนวคิดนี้มีนักคิดที่สำคัญชื่อ เอ วิ ชายานอฟ (1888-1939) ที่เห็นว่าเศรษฐกิจการเมืองชุมชนเป็นอีกระบบเศรษฐกิจหนึ่งที่สามารถจัดระบบให้ พึ่งพาตนเองและเป็นรากฐานสำคัญให้กับระบบเศรษฐกิจของประเทศโดยรวมได้

นอกจากแนวคิดที่สำคัญดังกล่าวแล้ว ยังมีแนวคิดต่างๆ ทางเศรษฐศาสตร์ที่มีความสำคัญและเป็นที่มาของแนวคิดเศรษฐกิจการเมืองชุมชนในปัจจุบัน ซึ่งมีนักคิดในยุคต่างๆ ได้ให้แนวคิด (หมัดเฟาซี รูบามา, 2557) ไว้ดังนี้

#### 1. เศรษฐศาสตร์ยุคก่อนคลาสสิก

Plato (424-348 BC) และ Xenophon (431-355B.C.) ได้เสนอแนวคิดเกี่ยวกับ ความชำนาญเฉพาะอย่าง และการแบ่งงานกันทำ ซึ่งเป็นแนวคิดสำคัญของ Adam Smith ในหนังสือ The Wealth of Nation. (1776) ในเวลาต่อมา

Aristotle (384-322 B.C.) กล่าวถึงแนวคิดเศรษฐศาสตร์ไว้ในเรื่องเกี่ยวกับพฤติกรรมเศรษฐกิจของบุคคลว่า เป็นการใช้ทรัพยากรสินค้าตามความจำเป็นของชีวิต และยิ่งสินค้ามีประโยชน์หรือมีความต้องการมากเท่าไร ก็ยิ่งมีมูลค่าสูงเท่านั้น พฤติกรรมมนุษย์จึงเกี่ยวข้องกับการจัดสรรสิ่งที่ขาดแคลน อีกทั้งมนุษย์ยังมีความไม่เท่าเทียมกันในการแบ่งปันผลผลิต

Ibn Khaldun (1332-1395 A.D.) เป็นคนแรกที่ถือว่าวางรากฐานแนวคิดของสำนักคลาสสิก เพราะได้อธิบายเกี่ยวกับ อุปทาน ต้นทุน อุปสงค์ อรรถประโยชน์ ซึ่งถือว่าเป็นรากฐานทฤษฎีคลาสสิกด้วย

นอกจากนี้ Khaldun ยังอธิบายทฤษฎีมูลค่าแรงงานว่า แรงงานเป็นผู้สร้างมูลค่าเหมือนกับที่ Karl Marx เชื่อ และเห็นว่า การผลิตในระบบเศรษฐกิจมาจากการสร้างมูลค่าเพิ่ม และระบบเศรษฐกิจประกอบขึ้นด้วยกระบวนการสร้างมูลค่าเพิ่ม

#### 2. เศรษฐศาสตร์ยุคคลาสสิก



Adam Smith ผู้ก่อตั้งสำนักคลาสสิก มีสานุศิษย์สำคัญ เช่น David Ricardo และ John Stuart Mill สำนักนี้มีแนวคิดสำคัญ 4 ประการ

1. การแข่งขันบริสุทธิ์ (pure competition) ผู้แข่งขันมีจำนวนมาก และมีขนาดเล็กเท่าๆ กัน ไม่มีใครสามารถผูกขาดได้
2. การแบ่งงานกันทำตามความชำนาญ (specialization) ช่วยให้ได้ผลผลิตมาก และทำให้ประเทศมั่งคั่ง
3. กลไกราคาจะเป็นตัวจัดสรรการผลิต การบริโภค และการกระจาย
4. เอกชนมีกรรมสิทธิ์ในทรัพย์สิน และรัฐไม่มีบทบาททางเศรษฐกิจ

### 3. เศรษฐศาสตร์ยุคนีโอคลาสสิก

ผู้ก่อตั้งได้แก่ Alfred Marshall นีโอคลาสสิก เกิดจากความต้องการอธิบายแนวคิดเศรษฐศาสตร์เดิมให้เห็นเป็นรูปธรรม และสามารถพิสูจน์ได้โดยใช้เครื่องมือทางวิทยาศาสตร์ จึงมีการนำเอาคณิตศาสตร์ สถิติ และกราฟ มาใช้วิเคราะห์ รวมทั้งมีการใช้เครื่องมือการวิเคราะห์ marginal หรือคณิตศาสตร์ แคลคูลัสอีกด้วย

### 4. กลุ่มวิสาหกิจชุมชนในประเทศไทยนั้นมาจากแนวคิดต่างๆ ดังนี้

#### แนวคิดทุนนิยมแห่งรัฐและเศรษฐกิจชาตินิยม

แนวคิดนี้เริ่มต้นในช่วงหลังการเปลี่ยนแปลงการปกครอง พ.ศ.2475 โดยมีพัฒนาการแนวคิดเป็นแนวคิดใหม่หลายแนวคิด ได้แก่ แนวคิดสังคมนิยมอุดมคติก่อให้เกิดระบบสหกรณ์แบบทุนนิยม และสหกรณ์สังคมนิยม ลัทธิมาร์กซ์-เลนินพัฒนาก่อให้เกิดสังคมนิยมและทุนนิยมแห่งรัฐ ในละตินอเมริกา การเรียกร้องอิสรภาพ ก่อให้เกิดแนวคิดชาตินิยมและปกป้องตนเองทางเศรษฐกิจ ซึ่งเรียกว่า เศรษฐกิจชาตินิยม และได้แพร่หลายไปทั่วโลก และเมื่อกลุ่มทุนร่วมมือกับรัฐก็จะเป็นเศรษฐกิจแห่ง ชาติ และเมื่อรัฐเข้าควบคุมระบบตลาดก็จะกลายเป็นทุนนิยมแห่งรัฐ

บุคคลสำคัญของไทยที่มีแนวคิดสหกรณ์ และเศรษฐกิจชาตินิยม หรือเศรษฐกิจแห่งชาติ ได้แก่ ปรีดี พนมยงค์และหลวงวิจิตรวาทการ

แนวคิดสหกรณ์สังคมนิยมของ นายปรีดี พนมยงค์ ได้รับอิทธิพลจากลัทธิมาร์กซ์ โดยเสนอให้รัฐถ่ายโอนที่ดินจากเอกชนมาเป็นของรัฐ โดยการซื้อ และให้ที่ดินเป็นกรรมสิทธิ์ร่วมของสหกรณ์ ซึ่งจะเป็นสหกรณ์แบบสมัครใจ และเสนอให้ใช้ครอบคลุมทั้งประเทศ การที่ทุกประเทศเน้นความรักชาติ จึงเสนอแนวคิดเศรษฐกิจแห่งชาติโดยให้ความสำคัญของประโยชน์ส่วนรวม แต่การเสนอให้รัฐดำเนินการจัดสรรที่ดิน เป็นการให้อำนาจรัฐส่วนกลางสูง เป็นการจัดการแบบ top-down ซึ่งนับเป็นจุดอ่อน

ส่วนแนวคิดของหลวงวิจิตรวาทการเสนอแนวคิดเศรษฐกิจแห่งชาติใน 3 บริบท คือ

1. “หลักการ” ได้แก่ Self-sufficiency หรือความพอเพียงในตัวเอง
2. “วิธีการ” ได้แก่ nationalization หรือ การทำกิจการให้เป็นของชาติ
3. “ปฏิบัติการ” ได้แก่ protection หรือ ความคุ้มครอง หมายถึงปกป้องสินค้าในประเทศอย่างรุนแรงโดยใช้มาตรการทางภาษี โควตา และห้ามนำเข้า

ประเทศอย่างรุนแรงโดยใช้มาตรการทางภาษี โควตา และห้ามนำเข้า

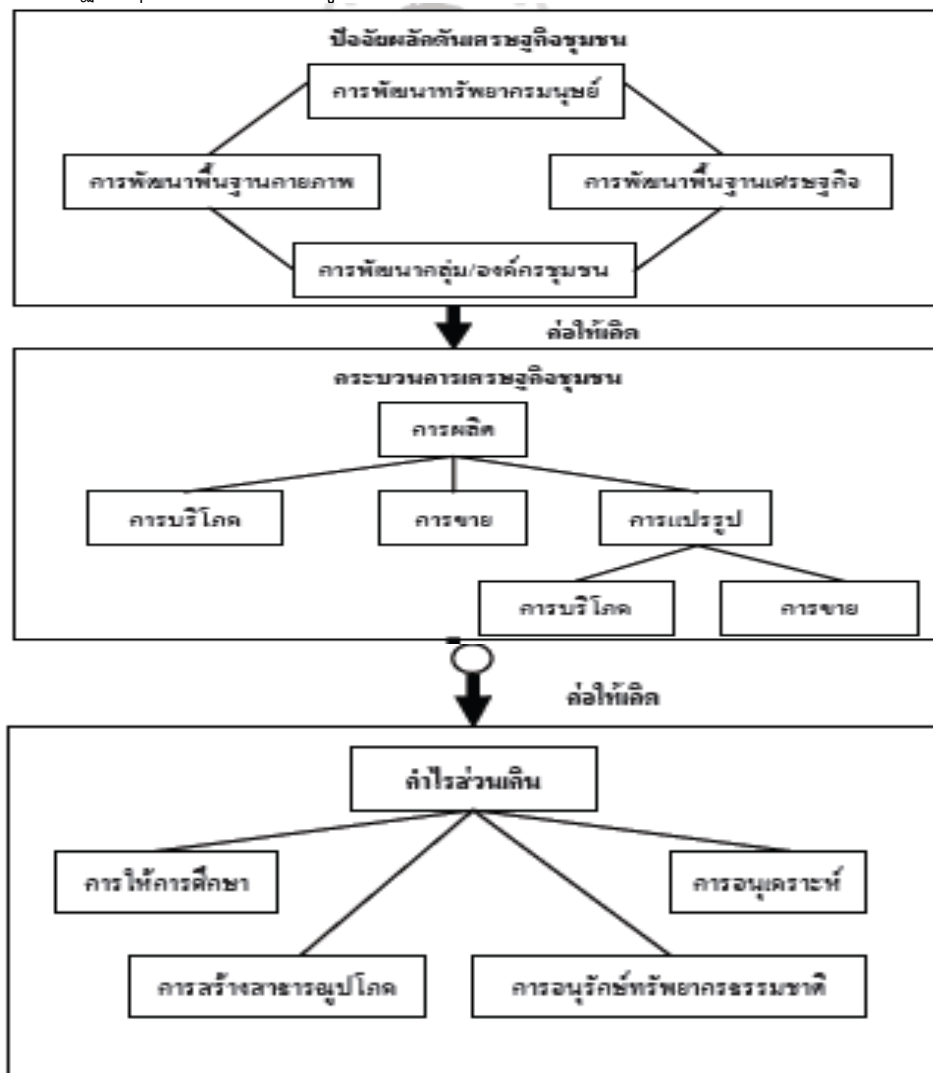
#### แนวคิดปรัชญาเศรษฐกิจพอเพียง และทฤษฎีใหม่

เป็นแนวคิดตามแนวพระราชดำรัสของพระบาทสมเด็จพระเจ้าอยู่หัว ที่ได้ทรงพระราชทานแนวคิดเศรษฐกิจพอเพียงเป็นครั้งแรกในปี พ.ศ. 2517 แต่ในช่วงเวลานั้นอาจจะยังมีคนไม่ค่อยสนใจมากนัก จนกระทั่งเมื่อเกิดวิกฤติการณ์ค่าเงินบาทในปี พ.ศ. 2540 (วิกฤติต้มยำกุ้ง) ในครั้งนั้น สังคมไทยจึงเริ่ม

หันมาสนใจแนวคิดเศรษฐกิจพอเพียงมากขึ้น ทั้งระดับรัฐบาล ข้าราชการ และประชาชนทั่วไป ต่อมา นักวิชาการด้านเศรษฐกิจสังคม รวมทั้งหน่วยงานภาครัฐ เช่น สำนักงานคณะกรรมการพัฒนาการเศรษฐกิจและสังคมแห่งชาติ(NESDB) หรือ“สภาพัฒน์” ได้รวบรวมแนวพระราชดำริเศรษฐกิจพอเพียง ออกมาเป็นเนื้อหาที่ชัดเจนเพื่อนำไปประยุกต์ และเผยแพร่สู่สาธารณชน โดยแบ่งเป็นองค์ประกอบที่ เรียกว่า “สามห่วง สองเงื่อนไข”

5. แนวคิดในการพัฒนาเศรษฐกิจการเมืองชุมชน

มงคล ด้านธานินทร์ (2541) ได้ทำการศึกษาแนวทางในการพัฒนาเศรษฐกิจการเมืองชุมชน ประกอบด้วย 3 ประเด็นหลัก ได้แก่ ปัจจัยผลักดันเศรษฐกิจชุมชน กระบวนการเศรษฐกิจชุมชน และกำไรส่วนเกินจากเศรษฐกิจชุมชน แสดงได้ดังรูป 1



ภาพประกอบที่ 1 การพัฒนาเศรษฐกิจชุมชน

หมายเหตุ จาก เศรษฐกิจชุมชนพึ่งตนเอง : แนวความคิดและยุทธศาสตร์ โดย มงคล ด้านธานินทร์, 2541, กรุงเทพฯ: กรมการปกครอง กระทรวงมหาดไทย.



### วิธีดำเนินการวิจัย

#### 1 ประชากรและกลุ่มตัวอย่าง

ประชากรที่ใช้ในการศึกษาวิจัยครั้งนี้ คือ สมาชิกในกลุ่มเศรษฐกิจการเมืองชุมชนในพื้นที่จังหวัดสงขลา จำนวนสมาชิกกว่า 20,000 ราย ใน 1,635 กลุ่มเศรษฐกิจการเมืองชุมชน (สำนักงานเลขาธิการคณะกรรมการส่งเสริมวิสาหกิจชุมชน, 2557) การศึกษาในลักษณะแบบจำลองสมการโครงสร้างในครั้งนี้ โดยกำหนดกลุ่มตัวอย่างตามแนวคิดของ Kline, 2011 ที่กำหนดให้มีขนาด 200 ตัวอย่างขึ้นไป จึงถือว่ากลุ่มตัวอย่างมีขนาดใหญ่เพียงพอ งานวิจัยในครั้งนี้ผู้วิจัยใช้การกำหนดกลุ่มตัวอย่าง โดยวิธีการสุ่มแบบกำหนดสัดส่วนอย่างง่าย จากกลุ่มเศรษฐกิจชุมชน ทั้ง 4 ประเภท โดยกำหนดกลุ่มตัวอย่างเท่าๆ กัน ประเภทละ 58 คน ได้กลุ่มตัวอย่างมาทั้งสิ้นจำนวน 232 คน

#### 2 การวิเคราะห์ข้อมูล

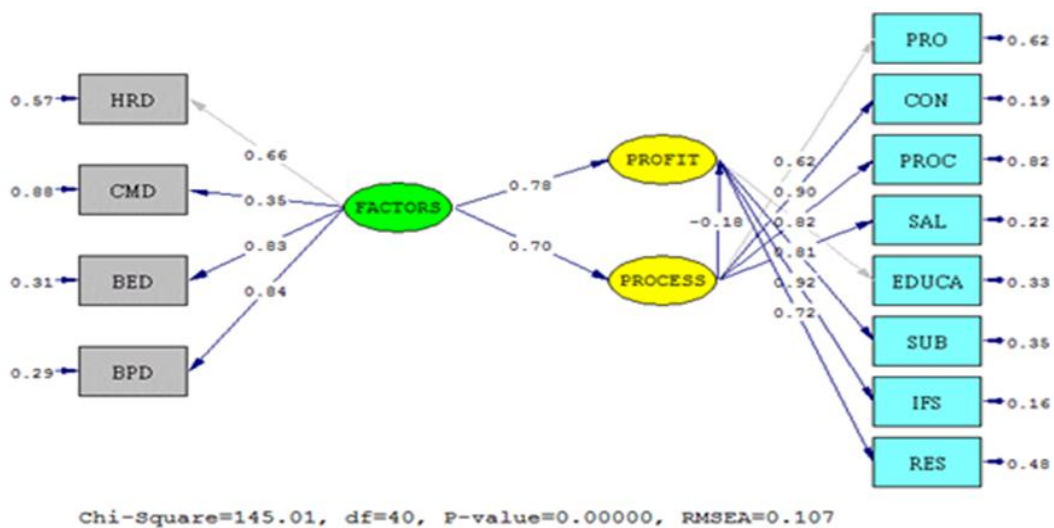
การวิจัยครั้งนี้รวบรวมข้อมูล โดยใช้แบบสอบถามเป็นเครื่องมือในการรวบรวมข้อมูลและวิเคราะห์ด้วยแบบสมการโครงสร้าง (Structural Equation Model: SEM) ด้วยโปรแกรมลิสเรล (LISREL) และใช้ตัวชี้วัด 5 อย่าง เพื่อประเมินความสอดคล้องของตัวแบบ (Model Fit) คือ 1) the chisquare goodness of fit test 2) degree of freedom (d.f.) 3) the comparative fit index (CFI) 4) the goodness-of-fit index (GFI) และ 5) the standardized root mean square residual (SRMR)

### ผลการวิจัย

จากวัตถุประสงค์ข้อที่ 1 ตรวจสอบความกลมกลืนของปัจจัยผลักดันเศรษฐกิจการเมืองชุมชนที่ส่งผลกระทบต่อการจัดสรรกำไรส่วนเกินเพื่อพัฒนาชุมชนกับข้อมูลเชิงประจักษ์ พบว่า โมเดลที่สร้างขึ้นหลังปรับโมเดลมีความสอดคล้องกลมกลืนกับข้อมูลเชิงประจักษ์ แสดงได้ดังตาราง

ดัชนี	เกณฑ์		โมเดลหลังปรับ	
	ดี	พอใช้	ค่าสถิติ	ผลการพิจารณา
p-value of $\chi^2$	>0.05	-	0.00	ไม่ผ่าน
$\chi^2/df$	<3	<5	3.62	พอใช้
RMSEA	<0.06	<0.10	0.10	พอใช้
SRMR	<0.08	<0.10	0.09	พอใช้
CFI	>0.95	>0.90	0.96	ดี
NFI	>0.95	>0.90	0.95	ดี
GFI	>0.95	>0.90	0.91	พอใช้

จากวัตถุประสงค์ข้อที่ 2 เพื่อศึกษาอิทธิพลการจัดสรรกำไรส่วนเกินของกลุ่มเศรษฐกิจการเมืองชุมชนเพื่อการพัฒนาชุมชน ที่มาจากปัจจัยผลักดันเศรษฐกิจการเมืองชุมชนที่ส่งผ่านกิจกรรมในกระบวนการกลุ่ม พบว่า ตัวแปรการจัดสรรกำไรส่วนเกินเพื่อประโยชน์แก่ชุมชน มีสัดส่วนของความแปรปรวนที่อธิบายได้ประมาณร้อยละ 45 โดยได้รับอิทธิพลรวมสูงสุดจากตัวแปรปัจจัยผลักดันเศรษฐกิจการเมืองชุมชน (TE = 0.54) ที่มีอิทธิพลทั้งทางตรงและทางอ้อมเท่ากับ (DE = 0.66, IE = -0.12 ตามลำดับ) รองลงมาคือ ตัวแปรกิจกรรมในกระบวนการของกลุ่มเศรษฐกิจการเมืองชุมชนที่ได้รับอิทธิพลรวมทางตรงทางลบ (TE = -0.18) แต่อย่างไรก็ตามตัวแปรกิจกรรมในกระบวนการกลุ่มยังได้รับอิทธิพลทางตรงจากปัจจัยผลักดันเศรษฐกิจการเมืองชุมชนโดยมีอิทธิพลรวม (TE = 0.70) ซึ่งแสดงได้ดังรูป 2



ภาพประกอบ 2 แสดงอิทธิพลการจัดสรรกำไรส่วนเกินของกลุ่มเศรษฐกิจการเมืองชุมชนเพื่อการพัฒนาชุมชน

### สรุปและอภิปรายผล

จากวัตถุประสงค์ข้อที่ 1 ตรวจสอบความกลมกลืนของปัจจัยผลักดันเศรษฐกิจการเมืองชุมชนที่ส่งผลต่อการจัดสรรกำไรส่วนเกินเพื่อพัฒนาชุมชนกับข้อมูลเชิงประจักษ์ พบว่า โมเดลที่สร้างขึ้นหลังปรับโมเดลมีความสอดคล้องกลมกลืนกับข้อมูลเชิงประจักษ์อย่างมีนัยสำคัญทางสถิติที่ระดับ .05 คือ  $\chi^2$  (df = 40) = 145.01, p-value = 0.00,  $\chi^2/df$  = 3.62, RMSEA = 0.10, GFI = 0.91, CFI = 0.96, NFI = 0.95 และ SRMR = 0.09 จะเห็นได้ว่า ค่า  $\chi^2/df$  = 3.62 มีค่าไม่เกิน 5 ค่า GFI = 0.91, CFI = 0.96 และค่า NFI = 0.95 อยู่ในเกณฑ์ที่ยอมรับได้ (Bollen, 1989) ฉะนั้นผลการตรวจสอบความกลมกลืนของตัวแบบสมการโครงสร้างปัจจัยผลักดันเศรษฐกิจการเมืองชุมชนที่ส่งผลต่อการจัดสรรกำไรส่วนเกินเพื่อพัฒนาชุมชนจึงมีความสอดคล้องกับข้อมูลเชิงประจักษ์ ซึ่งสอดคล้องกับแนวคิดของ มงคล ด้านธานินทร์, 2541และการศึกษาของขวัญกมล ดอนขวา และณัชชา ลิมปศิริสุวรรณ, 2558 ได้ทำการศึกษาแนวทางในการพัฒนาเศรษฐกิจชุมชนและผลของกระบวนการเศรษฐกิจชุมชนในภาคตะวันออกเฉียงเหนือที่ ประกอบด้วย 3 ประเด็นหลักได้แก่ ปัจจัยผลักดันเศรษฐกิจชุมชน กระบวนการเศรษฐกิจชุมชน และกำไรส่วนเกินจากเศรษฐกิจชุมชน ดังนั้นการพัฒนาเศรษฐกิจการเมืองชุมชนเพื่อชุมชนจึงจำเป็นต้องคำนึงถึงปัจจัยต่างๆ ดังนี้คือ

1. ปัจจัยผลักดันเศรษฐกิจการเมืองชุมชน (FACTORS) ได้แก่ การพัฒนาทรัพยากรมนุษย์ (HRD) การพัฒนาพื้นฐานทางกายภาพ (BPD) การพัฒนาพื้นฐานทางเศรษฐกิจ (BED) และการพัฒนาองค์กรชุมชน (CMD) สอดคล้องกับ Markusen A. (2004) ที่ได้ศึกษาเป้าหมายด้านอาชีพในการพัฒนาภูมิภาคและเศรษฐกิจชุมชน พบว่า การพัฒนาเศรษฐกิจการเมืองชุมชนเป็นเรื่องที่มีความซับซ้อนซึ่งเกี่ยวข้องกับกิจกรรมด้านแรงงานของชุมชน นำมาซึ่งการเปิดโอกาสทางการค้า และการได้รับผลกระทบจากกระแสโลกาภิวัตน์ โดยกิจกรรมด้านแรงงานดังกล่าวเกี่ยวข้องกับทุนมนุษย์ซึ่งจะมีความสำคัญเพิ่มมากยิ่งขึ้น และมีผลต่อการพัฒนาทางเศรษฐกิจ แต่การพัฒนาเศรษฐกิจส่วนใหญ่ยังให้ความสำคัญกับทุนมนุษย์ในระดับน้อยซึ่ง ประชาชนในชุมชนหรือผู้ประกอบการภายในชุมชนมีความสำคัญต่อเศรษฐกิจของท้องถิ่นโดยกลุ่มคนดังกล่าวสามารถเรียนรู้กับการที่จะเป็นสมาชิกในกลุ่มอาชีพ ซึ่งการที่จะทำให้เกิดความสำเร็จได้นั้นควรมีการวางแผนและนโยบายอย่างสมเหตุสมผล และมีการกำหนดเป้าหมายของการ





ประกอบอาชีพได้แก่ การทำให้แรงงานมีทักษะสูงขึ้น ให้ความสำคัญกับการเติบโตของธุรกิจ การรวมกลุ่ม การมีส่วนร่วม มีการสนับสนุนการประกอบการ และการพิจารณาศักยภาพของพื้นที่ ปัจจัยผลักดันในการพัฒนามี 3 ประการ โดยประการแรกคือ ต้องมีการวางแผน เนื่องจากผู้ประกอบการยังมีความสับสนในเรื่องการก้าวสู่มาตรฐาน และการตัดสินใจที่มีผลกระทบต่อท้องถิ่น ประการที่สองคือ ยังไม่มีความเข้าใจในลักษณะของศักยภาพความอุดมสมบูรณ์ของท้องถิ่นและภูมิภาค โดยเฉพาะอย่างยิ่งความไม่เข้าใจในห่วงโซ่อุปทานของสินค้า และประการสุดท้ายคือ ความสำคัญของความรู้ในการประกอบอาชีพ ซึ่งเป็นความรู้ที่จำเป็นสำหรับการเลือกอาชีพให้เหมาะสม

2. กระบวนการดำเนินกิจกรรมของกลุ่มเศรษฐกิจการเมืองชุมชน (PROCESS) ได้แก่ ด้านการผลิต (PRO) ด้านการบริโภค (CON) ด้านการขาย (SAL) และด้านการแปรรูป (PROC) ซึ่งเป็นการดำเนินกิจกรรมของกลุ่มที่คำนึงถึงพฤติกรรมทางเศรษฐกิจของบุคคล เนื่องจากบุคคลมักใช้ทรัพย์สินตามความจำเป็นของชีวิต ฉะนั้นยิ่งสินค้ามีประโยชน์หรือมีความต้องการมากเท่าไร ก็ยิ่งมูลค่าสูงเท่านั้น พฤติกรรมมนุษย์จึงเกี่ยวข้องกับการจัดสรรสิ่งที่ขาดแคลน (Aristotle, 384-322 B.C.) เพราะฉะนั้นการคำนึงถึงปัจจัยด้านการผลิต การบริโภค การขาย และการแปรรูปจึงเป็นสิ่งสำคัญกับระบบเศรษฐกิจการเมืองชุมชนในการสร้างมูลค่าเพิ่มให้กับสินค้า โดยการคำนึงถึงอุปสงค์ อุปทาน และต้นทุน สอดคล้องกับ Ibn Khaldun (1332-1395 A.D.) คนแรกที่ยืนยันว่าวางรากฐานแนวคิดของสำนักคลาสสิก เพราะได้อธิบายเกี่ยวกับ อุปทาน ต้นทุน อุปสงค์ อรรถประโยชน์ ซึ่งอาจถือว่าเป็นรากฐานของทฤษฎีคลาสสิกด้วย นอกจากนี้ Khaldun ยังอธิบายทฤษฎีมูลค่าแรงงานว่า แรงงานเป็นผู้สร้างมูลค่าเหมือนกับที่ Karl Marx เชื่อ และเห็นว่า การผลิตในระบบเศรษฐกิจมาจากการสร้างมูลค่าเพิ่ม และระบบเศรษฐกิจประกอบขึ้นด้วยกระบวนการสร้างมูลค่าเพิ่ม สอดรับกับการศึกษาของ Raymond L. C. (1996) ที่ศึกษากลยุทธ์ความเป็นผู้ประกอบการในชุมชนเพื่อพัฒนาเศรษฐกิจชุมชน พบว่า กลยุทธ์ความเป็นผู้ประกอบการของคนในชุมชนเป็นลักษณะเฉพาะที่มีผลต่อด้านเศรษฐกิจ โดยเน้นในเรื่องของผลการดำเนินงานและความสามารถในการแสวงหาประโยชน์จากการลงทุนของรัฐบาล

3. การจัดสรรกำไรส่วนเกินเพื่อพัฒนาชุมชน (PROFIT) ได้แก่ การให้การอนุเคราะห์แก่ชุมชน (SUB) การให้ทุนการศึกษา (EDUCA) การสร้างสาธารณูปโภค (IFS) และการอนุรักษ์ทรัพยากรธรรมชาติ (RES) สอดคล้องกับการศึกษาของ Raymond L. C. (1996) ที่ศึกษากลยุทธ์ความเป็นผู้ประกอบการในชุมชนเพื่อพัฒนาเศรษฐกิจชุมชน พบว่า การพัฒนาเศรษฐกิจเพื่อชุมชน จำเป็นต้องมุ่งความสนใจในเรื่องของประโยชน์ที่นอกเหนือจากความเชื่อมโยงในรูปแบบพื้นฐานของผลลัพธ์ ที่เน้นในเรื่องการขยายผลการดำเนินงานเพื่อสนับสนุนธุรกิจอย่างเหมาะสม เช่น การวางแผนธุรกิจและการขอความช่วยเหลือด้านเทคนิค กองทุนกู้ยืมเพื่อการทำธุรกิจ การรักษาธุรกิจและการขยายโครงการ การตั้งเป้าหมายเพื่อสร้างความแข็งแกร่งให้ธุรกิจ สร้างโครงสร้างพื้นฐานและสิ่งอำนวยความสะดวกสาธารณะ การวัดผลการฝึกอบรมแรงงาน และการสนับสนุนทางการศึกษา ในด้านการพัฒนาเศรษฐกิจในระดับโลกนั้นยังมีความไม่ชัดเจน ซึ่งกลยุทธ์ความเป็นผู้ประกอบการของคนในชุมชนจะทำให้การพัฒนาเศรษฐกิจเกิดความชัดเจนขึ้นโดยการมุ่งเน้นภาวะความเป็นผู้นำที่นำมาเป็นเครื่องชี้วัดของการพัฒนาเศรษฐกิจในชุมชน

จากวัตถุประสงค์ข้อที่ 2 เพื่อศึกษาปัจจัยผลักดันเศรษฐกิจการเมืองชุมชนที่ส่งผลต่อกิจกรรมในกระบวนการกลุ่มกับการจัดสรรกำไรส่วนเกินของกลุ่มเศรษฐกิจการเมืองชุมชนเพื่อการพัฒนาชุมชน และเพื่อศึกษากิจกรรมในการบวนการกลุ่มที่ส่งผลต่อการจัดสรรกำไรส่วนเกินของกลุ่มเศรษฐกิจการเมืองชุมชนเพื่อการพัฒนาชุมชน พบว่า ตัวแปรการจัดสรรกำไรส่วนเกินเพื่อประโยชน์แก่ชุมชน มีสัดส่วนของ



ความแปรปรวนที่อธิบายได้ประมาณร้อยละ 45 โดยได้รับอิทธิพลรวมสูงสุดจากตัวแปรปัจจัยผลักตันเศรษฐกิจการเมืองชุมชน ( $TE = 0.54$ ) ที่มีอิทธิพลทั้งทางตรงและทางอ้อมเท่ากับ ( $DE = 0.66$ ,  $IE = -0.12$  ตามลำดับ) รองลงมาคือ ตัวแปรกิจกรรมในกระบวนการของกลุ่มเศรษฐกิจการเมืองชุมชนที่ได้รับอิทธิพลรวมทางตรงทางลบ ( $TE = -0.18$ ) เนื่องจากรายได้ของกลุ่มไม่สัมพันธ์กับการนำกำไรส่วนเกินไปใช้เพื่อพัฒนาเศรษฐกิจการเมืองชุมชน แต่อย่างไรก็ตามตัวแปรกิจกรรมในกระบวนการกลุ่มยังได้รับอิทธิพลทางตรงจากปัจจัยผลักตันเศรษฐกิจการเมืองชุมชนโดยมีอิทธิพลรวม ( $TE = 0.70$ ) ซึ่งเป็นไปตามสมมติฐานการวิจัย ข้อที่ 1, 2, 3 และ 4 แสดงให้เห็นว่า ตัวแปรปัจจัยผลักตันเศรษฐกิจการเมืองชุมชนมีอิทธิพลทางตรงและทางอ้อม ต่อตัวแปรการจัดสรรกำไรส่วนเกินให้กับชุมชน และตัวแปรกิจกรรมในกระบวนการของกลุ่มเศรษฐกิจการเมืองชุมชน มีอิทธิพลทางตรงทางลบต่อตัวแปรการจัดสรรกำไรส่วนเกินให้กับชุมชน สอดคล้องกับงานวิจัยของขวัญกมล ดอนขวา (2555) ที่ศึกษาการพัฒนาเศรษฐกิจชุมชนในภาคตะวันออกเฉียงเหนือ พบว่า ปัจจัยผลักตันเศรษฐกิจชุมชนในด้านการพัฒนาทรัพยากรมนุษย์มีผลกระทบทางตรงต่อกิจกรรมในกระบวนการเศรษฐกิจชุมชนในด้านการขายมากที่สุด โดยมีขนาดของผลกระทบเท่ากับ 0.513 ส่วนกิจกรรมในกระบวนการเศรษฐกิจชุมชนในด้านการขาย มีผลกระทบทางตรงต่อการจัดสรรกำไรส่วนเกินของชุมชนในด้านการให้ความอนุเคราะห์ชุมชนมากที่สุด โดยมีขนาดของผลกระทบเท่ากับ 0.417 ทางด้านปัจจัยผลักตันเศรษฐกิจชุมชนด้านการพัฒนาพื้นฐานทางกายภาพมีผลกระทบทางตรงต่อการจัดสรรกำไรส่วนเกินของชุมชนในด้านการอนุรักษ์ทรัพยากรธรรมชาติมากที่สุด โดยมีขนาดของผลกระทบเท่ากับ 0.434 นอกจากนี้ปัจจัยผลักตันเศรษฐกิจในด้านการพัฒนาทรัพยากรมนุษย์ มีผลกระทบทางอ้อมต่อการจัดสรรกำไรส่วนเกินของชุมชนในด้านการให้การศึกษามากที่สุด โดยมีขนาดอิทธิพลเท่ากับ 0.302 ฉะนั้นจึงควรมีการพัฒนาส่งเสริม ไม่ว่าจะเป็นด้านการให้การช่วยเหลือสวัสดิการแก่บุคลากรที่เป็นสมาชิกหรือคนในชุมชน หรือเป็นการให้การอนุเคราะห์ต่อชุมชนในการช่วยกันพัฒนาชุมชนให้มีความเข้มแข็งและยั่งยืนต่อไป

**ข้อเสนอแนะจากผลการวิจัย**

ผู้วิจัยมีข้อเสนอแนะให้แต่ละกลุ่มเศรษฐกิจการเมืองชุมชนควรมีการจัดสรรกำไรส่วนเกินไว้สำหรับการพัฒนาชุมชนให้มากกว่าที่เป็นอยู่ เนื่องจากผลการศึกษาพบว่า การจัดสรรกำไรส่วนเกินได้รับอิทธิพลทางลบ จากทั้งตัวแปรผลักตันเศรษฐกิจการเมืองชุมชนและตัวแปรกิจกรรมในกระบวนการกลุ่ม เนื่องจากยังขาดความสัมพันธ์ในเรื่องรายได้ที่ยังไม่สามารถทำให้กลุ่มเศรษฐกิจการเมืองในชุมชนสามารถนำเงินจากกำไรส่วนเกินมาใช้สำหรับช่วยเหลือพัฒนาชุมชน ฉะนั้นกลุ่มเศรษฐกิจการเมืองในชุมชนจึงควรได้รับการส่งเสริมจากหน่วยงานทั้งภาครัฐและเอกชนให้มากกว่านี้ เพื่อให้กลุ่มได้มีกิจกรรมที่มีการพัฒนาส่งเสริมให้กลุ่มเข้มแข็ง และสามารถนำเงินกำไรส่วนเกินมาพัฒนา ไม่ว่าจะเป็นด้านการให้การช่วยเหลือสวัสดิการแก่บุคลากรที่เป็นสมาชิกหรือคนในชุมชน หรือเป็นการให้การอนุเคราะห์ต่อชุมชนในการช่วยกันพัฒนาชุมชนให้มีความเข้มแข็งและยั่งยืนต่อไป

ผลการวิจัยนี้สามารถใช้เป็นแนวทางในการวิจัย ใช้เป็นสื่อประกอบการเรียนการสอน ในรายวิชาวิสาหกิจชุมชนและธุรกิจเพื่อสังคม และเป็นข้อมูลให้แก่หน่วยงานภาครัฐ ภาคเอกชนองค์กรธุรกิจ กลุ่มเศรษฐกิจการเมืองชุมชน และผู้สนใจทั่วไปได้เข้าใจปัจจัยที่ส่งผลต่อความสำเร็จและการพัฒนาเศรษฐกิจการเมืองชุมชนเพื่อชุมชน

นอกจากนี้ ทั้งข้อจำกัดและผลงานวิจัยเรื่องนี้ อาจสามารถให้เป็นแนวทางและเป็นข้อมูลอ้างอิง

สำหรับนักวิจัยที่สนใจได้พัฒนาศึกษาต่อยอดต่อไป

### เอกสารอ้างอิง

- ขวัญกมล ดอนขวา (2555) รายงานวิจัยเรื่อง *การพัฒนาเศรษฐกิจชุมชนในภาคตะวันออกเฉียงเหนือ*. มหาวิทยาลัยเทคโนโลยีสุรนารี.
- ขวัญกมล ดอนขวา และณัชชา ลิมปศิริสุวรรณ (2558) รายงานวิจัยเรื่อง *โมเดลเชิงสาเหตุและผลของกระบวนการเศรษฐกิจชุมชนในภาคตะวันออกเฉียงเหนือ*. Journal of the Association of Researchers Vol.20 No.2 May - August 2015.
- ทศพร ศิริสัมพันธ์. (2556). ชุมชนเข้มแข็ง สังคมน่าอยู่ เศรษฐกิจยั่งยืนด้วยงานวิจัย. วารสารการพัฒนาชุมชนและคุณภาพชีวิต 1(2): 1-5
- มงคล ด่านธำนิทร์. (2541). เศรษฐกิจชุมชนเชิงระบบ: หลักการและแนวการปฏิบัติ. ใน *เศรษฐกิจชุมชนพึ่งตนเอง : แนวความคิดและยุทธศาสตร์*. กรุงเทพฯ: กระทรวงมหาดไทย กรมการปกครอง.
- หมัดฟาซี รูบามา. (2557). *วิสาหกิจชุมชนและธุรกิจเพื่อการพัฒนาสังคม*. สตุล. อาบีเอ็ม กรุ๊ป คอมพิวเตอร์แอนพริ้นติ้ง.
- สำนักงานคณะกรรมการพัฒนาเศรษฐกิจและสังคมแห่งชาติ (2558). *แผนพัฒนาเศรษฐกิจและสังคมแห่งชาติ*. สืบค้นออนไลน์ 16 มีนาคม 2558, จาก <http://www.nesdb.go.th/Default.aspx?tabid=62>
- สำนักงานเลขาธิการคณะกรรมการส่งเสริมวิสาหกิจชุมชน.(2557). *ระบบสารสนเทศวิสาหกิจชุมชน: ข้อมูลการจดทะเบียนวิสาหกิจชุมชน*. ศูนย์สารสนเทศ กรมส่งเสริมการเกษตร. สืบค้นออนไลน์ 12 กุมภาพันธ์ 2558, จาก <http://smce.doae.go.th/smce1/>.
- อรุณ หนูผุด (2554) รายงานข้อมูลเศรษฐกิจชุมชนจังหวัดสงขลา. สำนักงานเกษตรจังหวัดสงขลา กรมส่งเสริมการเกษตร.
- Bollen, Kenneth A.(1989). *Structural Equations with Latent Variables*.New York: John Wiley & Sons.
- Kline, R. B. (2011). *Convergence of structural equation modeling and multilevel modeling*. In M.Williams & W. P. Vogt (Eds.), *Handbook of methodological innovation in social research methods*. London: Sage.
- Markusen A. (2004). *Targeting Occupations in Regional and Community Economic Development*. Journal of the American Planning Association. 70(3): 253-268.
- Raymond L. C. (1996). *The entrepreneurial community approach to community economic development*. Economic Development Review. 14(2): 16-20.